

**Rozwijanie potencjału turystycznego Miasta Starachowice, a także zwrócenie uwagi na problemy demograficzne to niewątpliwie najważniejsze tematy poruszane podczas czwartkowego spotkania w Urzędzie Miejskim. Spotkanie odbywało się w ramach konsultacji społecznych dotyczących projektu Strategii Terytorialnej Zintegrowanych Inwestycji Terytorialnych Miejskiego Obszaru Funkcjonalnego Miasta Północy na lata 2023-2030 wraz z Prognozą oddziaływania na środowisko.**

Spotkanie było kolejnym etapem prac 17 gmin północnej części województwa świętokrzyskiego tworzącego Miejski Obszar Funkcjonalny Miasta Północy, którego efektem może być pozyskanie finansowego wsparcia ze środków zewnętrznych i realizacji ważnych inwestycji.

Obecnie trwają prace nad ostatecznym kształtem dokumentu Strategii Terytorialnej Zintegrowanych Inwestycji Terytorialnych Miejskiego Obszaru Funkcjonalnego Miasta Północy na lata 2023-2030 wraz z Prognozą oddziaływania na środowisko. Konsultacje społeczne potrwać do 19 listopada.



## Galeria

Opublikowano: piątek, 10, listopad 2023 09:19

Odśłony: 41479

- Unia Europejska mobilizuje nas do współpracy w ramach obszarów funkcjonalnych. Wymaga tego abyśmy ze sobą współpracowali i korzystali z własnego potencjału jak najlepiej. I właśnie najlepszą formą takiego działania jest połączenie kilku obszarów, terenów czy miast w jeden duży obszar funkcjonalny. Mam nadzieję, że nasze propozycje, które zostały już skonsultowane i zweryfikowane na wyższych szczeblach będą się Państwu podobały. Oczywiście liczymy na Państwa uwagi, ale również słowa krytyki, która zawsze jest konstruktywna i służy zawsze pomocą do zbudowania jak najlepszej wizji rozwoju miasta i regionu – powiedziała podczas czwartkowego spotkania Zastępca Prezydenta Miasta Elżbieta Gralec.



**Konsultacje są prowadzone w terminie od 30.10.2023 r. do 19.11.2023 r.**

Uwagi do opracowania Strategii Terytorialnej Zintegrowanych Inwestycji Terytorialnych Miejskiego Obszaru Funkcjonalnego Miasta Północy na lata 2023-2030 oraz Prognozy można zgłaszać za pomocą:

## Galeria

Opublikowano: piątek, 10, listopad 2023 09:19

Odsłony: 41479

---

- formularza online:
- Strategia ZIT:
- [//utila.info.pl/1/index.php/624954?lang=pl](https://utila.info.pl/1/index.php/624954?lang=pl)
- Prognoza Oddziaływania na Środowisko:
- [//utila.info.pl/1/index.php/692438?lang=pl](https://utila.info.pl/1/index.php/692438?lang=pl)
- formularza elektronicznego dołączonego do tej informacji przesyłając go za pośrednictwem internetu na adres: [funduszeunijne@starachowice.eu](mailto:funduszeunijne@starachowice.eu)
- za pomocą formularza papierowego dostępnego w Urzędzie Miejskim w Starachowicach w Biurze Obsługi Mieszkańców bądź przesyłając go pocztą na adres: Urząd Miejski w Starachowicach, 27-200 Starachowice ul. Radomska 45

## Galeria

Opublikowano: piątek, 10, listopad 2023 09:19

Odśłony: 41479



### **Współpraca samorządów**

Czwartkowe spotkanie z mieszkańcami prowadzili przedstawiciele firmy UTILA, która była odpowiedzialna za przygotowanie dokumentu Strategii Terytorialnej Zintegrowanych Inwestycji Terytorialnych MOF.

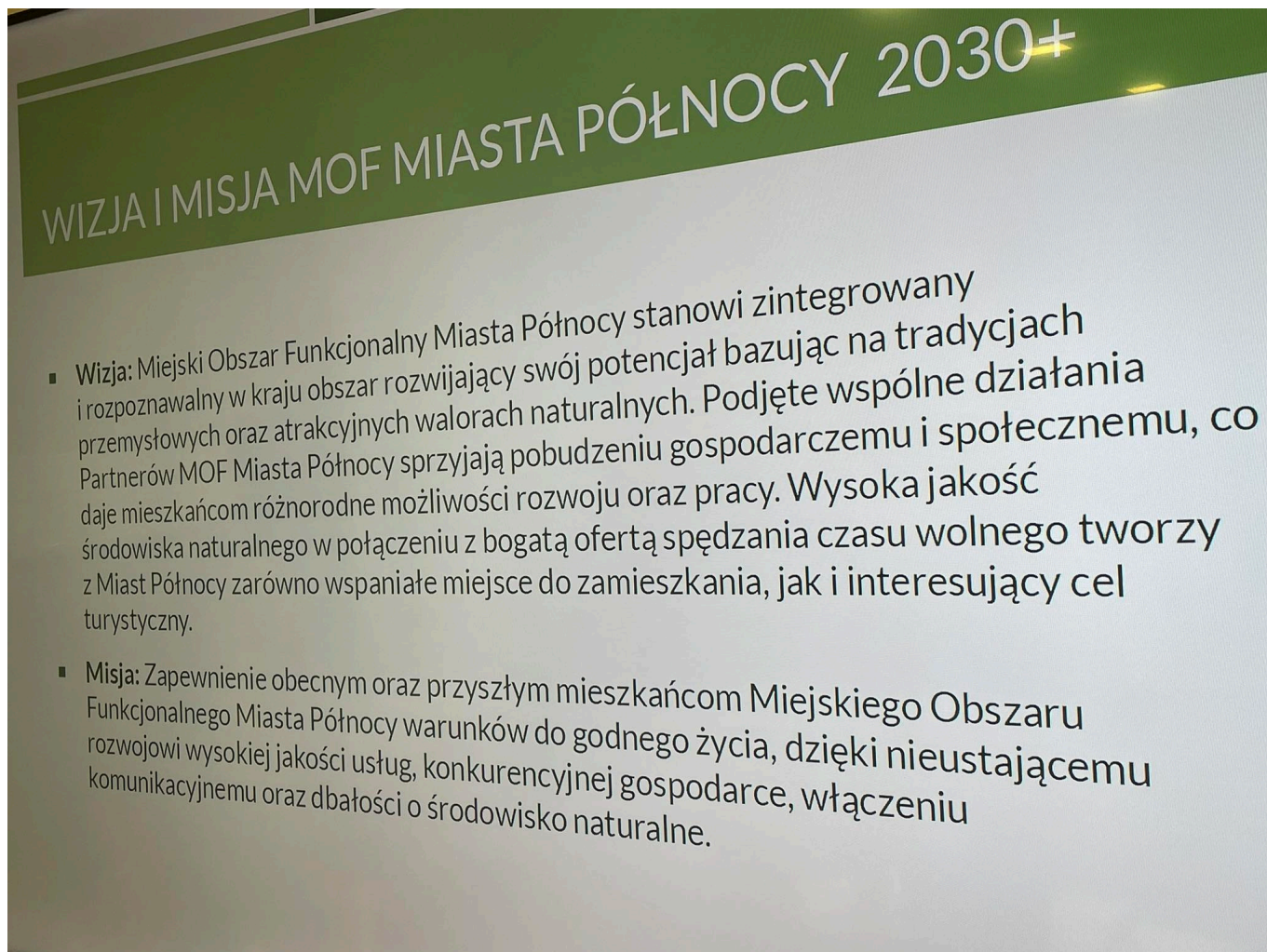
Podczas spotkania została szczegółowo omówiona idea Zintegrowanych Inwestycji

Terytorialnych. Przedstawiono również etapy tworzenia dokumentu strategicznego, najważniejsze informacje z diagnozy, a także główne obszary wsparcia, które stanowią podstawę do określenia wizji i misji obszaru funkcjonalnego do roku 2030. Spotkanie było poświęcone również prezentacji celów strategicznych i kierunków działań określonych w strategii.

- Najważniejszym elementem tej strategii są projekty zintegrowane. Musimy w niej wskazać takie projekty, które mogą być realizowane przez wszystkich partnerów MOF-u. Takim właśnie projektem strategicznym realizowanym przez wszystkie gminy będzie na pewno szlak turystyki postindustrialnej „Żelazne Doliny” - przyznała Małgorzata Patyńska.

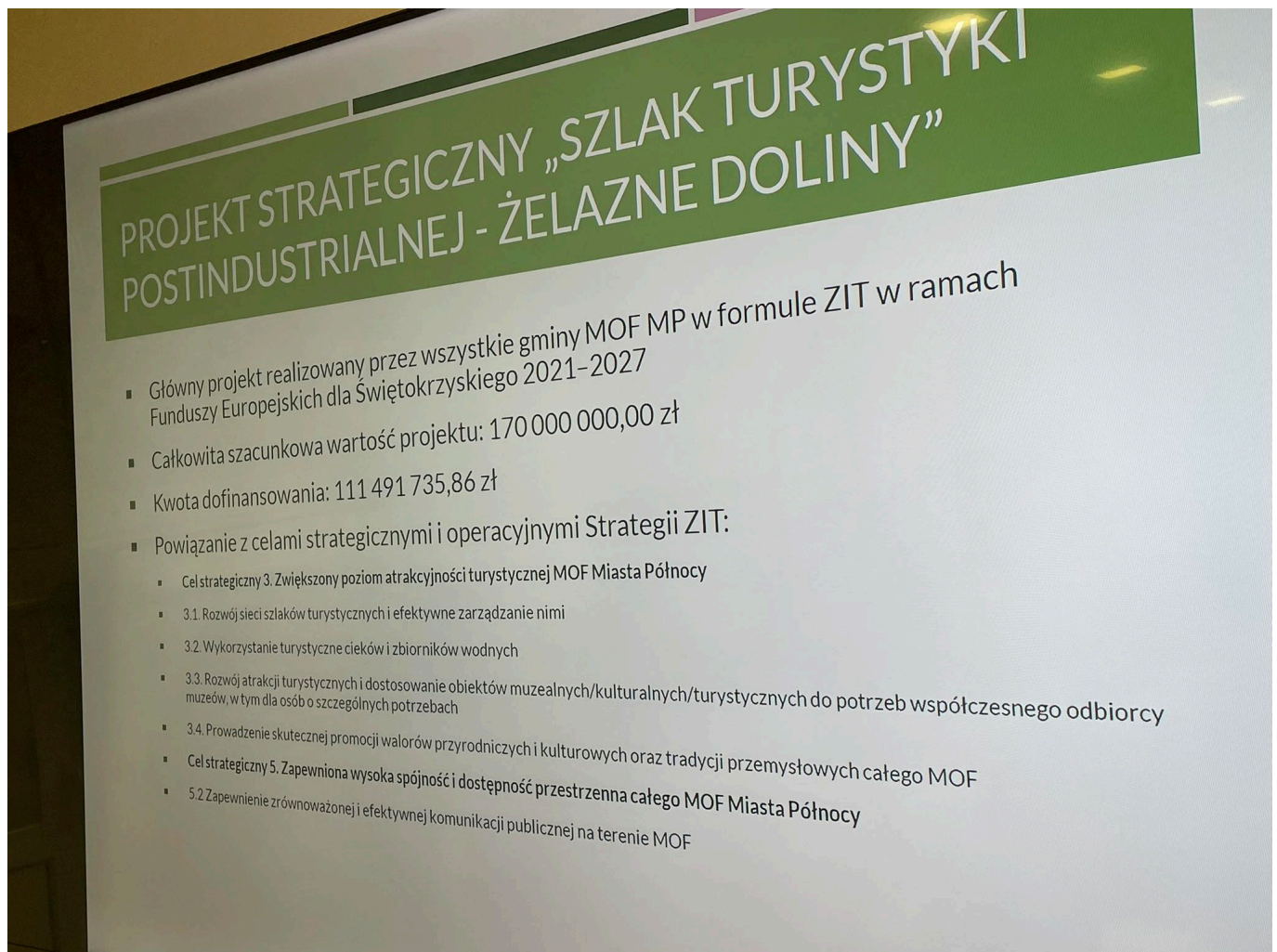
Miejski Obszar Funkcjonalny Miasta Północy tworzy 17 samorządów, które w maju 2021 roku podpisały porozumienie międzygminne dotyczące warunków współpracy. Do tej grupy zaliczamy trzy gminy miejskie: Ostrowiec Świętokrzyski (lider projektu), Starachowice oraz Skarżysko Kamienna, a także 6 gmin miejsko-wiejskich (Ćmielów, Kunów, Wąchock, Suchedniów, Końskie, Stąporków) i 8 gmin wiejskich (Bałtów, Bodzechów, Pawłów, Bliżyn, Waśniów, Brody, Mirzec, Skarżysko Kościelne). Ten obszar jest zamieszkiwany przez ponad 300 tysięcy mieszkańców - to jeden z większych obszarów MOF i największy w województwie świętokrzyskich.





### Trwają konsultacje

- Obecnie jesteśmy na etapie konsultacji społecznych, które potrwać do 19 listopada. Do tego czasu będzie można zgłaszać swoje uwagi. Oprócz tego prowadzona jest aktualnie procedura oddziaływania na środowisko. Mamy również prognozę do dokumentów strategicznych i do niej też można zgłaszać uwagi. Po zakończeniu konsultacji powstanie specjalny raport. Uwagi, które będą mogły zostać zastosowane na pewno znajdą odzwierciedlenie w tym dokumencie. Dalszym krokiem będzie ponowna weryfikacja przez instytucje nadrzędne - zapewniono podczas spotkania konsultacyjnego.



- Nasz projekt to również wypracowanie różnych instrumentów promocyjnych, które będą miały zasięg ogólnopolski i międzynarodowy. Wszystko po to, aby wskazywać nasz region jako ten z potencjałem turystycznym gdzie naprawdę warto się wybrać. Myślę, że rozwój infrastruktury w mieście przyczyni się do rozwoju bazy hotelowej. Jesteśmy przecież bardzo ładnym, atrakcyjnym i czystym regionem, które może rozwijać się w tym kierunku. Strategia jest na tyle szeroka, abyśmy mogli zawrzeć w niej wszystkie elementy życia społecznego. To szansa zarówno dla młodzieży jak i seniorów. Wachlarz możliwości jest naprawdę duży – dodała Elżbieta Gralec.



### Turystyczne szlaki

Uczestnicy spotkania zdecydowanie stwierdzili, iż Starachowice to miasto, które powinno postawić na działania rozwijające potencjał turystyczny.

- Polska jest krajem coraz bardziej dostrzeganym pod względem turystycznym, a w skali lokalnej nasz region też zyskuje na wartości i popularności. Uważam, że ten program jest szansą na rozwój turystyczny oraz bazy infrastrukturalnej i bazy hotelowej – podkreślił Marcin Bednarczyk, miejski architekt.

Szczególne miejsce zajmuje we wspólnej wizji wszystkich miast tworzących „północny MOF” jest szlak turystyki postindustrialnej „Żelazne Doliny”. Ma być on oparty o szereg komplementarnych ze sobą projektów, dla których inwestorami będą samorzady wchodzące w skład MOF Miasta Północy i których realizacja umożliwi utworzenie zarówno szlaku opartego na istniejącej linii kolejowej T25- łączącej wszystkie miasta rdzeniowe - Końskie, Skarżysko Kamienna, Starachowice, Ostrowiec Świętokrzyski - jak i pokrywającego się z nim częściowo i uzupełniającego go szlaku pieszorowerowego, przebiegającego przez cały obszar MOF.

